

Evaluación
de la
metodología
Housing First
en España



Soluciones al sinhogarismo

Informe ejecutivo

Pròvivienda
Con las personas,
por la vivienda



Investigadores principales:

Sonia Panadero Herrero

- › Departamento de Personalidad, Evaluación y Psicología Clínica.
Universidad Complutense de Madrid.

Juan Martín Fernández

- › Departamento de Economía Aplicada, Pública y Política.
Universidad Complutense de Madrid.

Leticia Henar Lomeña

- › Coordinadora de la investigación.
Consultora en Fresno, the right link.



Publicación financiada por:



✓ APOYO AL TERCER SECTOR DE ACCIÓN SOCIAL
CON CARGO AL 0,7 DEL IMPUESTO DE SOCIEDADES

1. Introducción	4
2. Objetivos específicos de la evaluación	6
3. Metodología utilizada	8
4. Los resultados en las personas	10
5. Evaluación económica	16
5.1. Evaluación económica con precios de vivienda privada _____	17
5.2. Evaluación económica con precios de vivienda de titularidad pública (PVTP) _____	19
5.3. Una forma alternativa de análisis: el ajuste de resultados _____	20
5.4. Desagregación de resultados: alojamiento, atención y externalidades _____	21
6. Análisis coste-efectividad	24
7. Conclusiones	26

1.

Introducción



1. Introducción

El modelo *Housing First* fue desarrollado a principios de la década de 1990 como alternativa a los sistemas tradicionales de atención para personas sin hogar en situación de especial dificultad. A lo largo de las últimas tres décadas, este modelo de atención se ha expandido a distintos países gracias a la realización y la difusión de sólidos trabajos sobre la evaluación de su efectividad que han señalado su utilidad fundamentalmente en el mantenimiento del alojamiento, pero también en otros aspectos como el consumo de sustancias, la calidad de vida o los ingresos hospitalarios.

Los estudios sobre los aspectos económicos, sin embargo, han sido mucho más escasos debido a la complejidad de articular sistemas de recogida de información respecto a la población de personas en situación de sinhogarismo y a la carencia de información sobre los costes de los servicios de los programas tradicionales. Sin embargo, en la bibliografía especializada existente algunos trabajos han señalado efectos positivos y relevantes en cuanto a aspectos económicos vinculados al modelo, e incluso han demostrado que el modelo HF cuesta menos que los servicios de asistencia tradicionales. La clave parece estar en la relación entre el coste de los programas y su efectividad respectiva en términos de resultados en las personas, que es como se ha abordado esta evaluación.

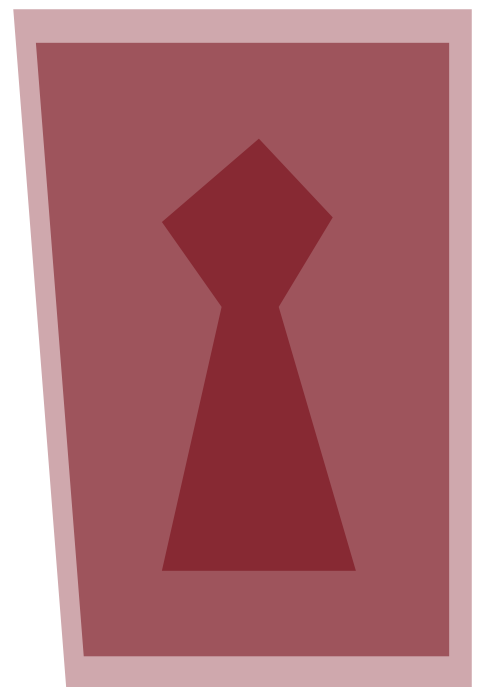
La llegada a España de este modelo ha sido más reciente y se ha producido a través del programa Hábitat puesto en marcha por HOGAR SÍ en 2014 con un proyecto experimental. A partir del año 2017, HOGAR SÍ ha generado una alianza con la Asociación Provienda para impulsar el desarrollo de la metodología *Housing First* en España. En Hábitat participan entidades locales dispersas en todo el territorio: Alicante, Avilés, Arona, Barcelona, Córdoba, Coslada, Alicante, Donostia, Granada, Madrid, Móstoles, Santa Cruz de Tenerife y Zaragoza.

El modelo *Housing First* se centra en la atención a las personas en situación sin hogar en las situaciones de mayor dificultad. Concretamente, el programa Hábitat está centrado en la atención de aquellas personas que, además de encontrarse en situación de sinhogarismo, cuentan con una dilatada trayectoria en dicha situación (más de un año pernoctando en espacios públicos o un mínimo de tres años en la situación

actual) y tienen un problema de salud mental, adicciones y/o discapacidad añadido.

Lo que el programa Hábitat proporciona a esas personas es un acceso inmediato e incondicional a una vivienda individual con la oferta de los apoyos que necesite. Este programa pone el énfasis en la individualización de la atención y en la desinstitucionalización. Hábitat, fiel al modelo *Housing First*, antepone y enfatiza la importancia de la elección de la persona como un elemento central en la intervención. Las personas participantes eligen, por ejemplo, el tipo, la frecuencia y la secuencia de los servicios. También pueden elegir su barrio y el apartamento en función de la disponibilidad.

El presente documento recoge los principales resultados obtenidos en la evaluación externa del programa Hábitat, a partir del seguimiento durante 18 meses de las personas participantes en la evaluación (grupo Hábitat y grupo control).



Objetivos
específicos de
la evaluación

2.



2. Objetivos específicos de la evaluación

Este informe persigue dar respuesta a seis objetivos básicos que son los siguientes:

Objetivo 1: Conocer los efectos del programa sobre diferentes áreas.

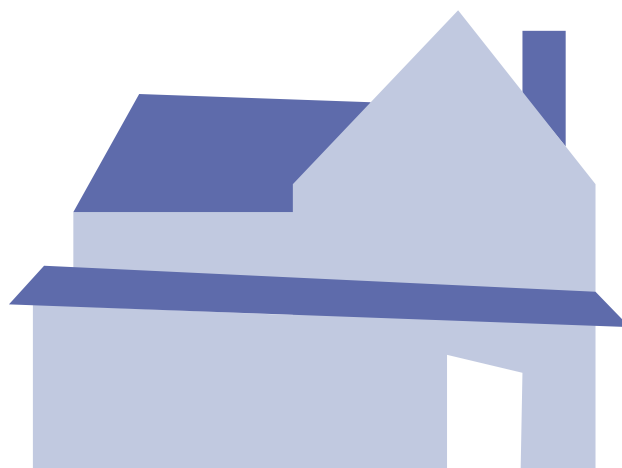
Objetivo 2: Comparar resultados del programa con los de sus alternativas.

Objetivo 3: Identificar los costes del Programa Hábitat.

Objetivo 4: Acotar los costes de otros recursos y compararlos con el Programa Hábitat.

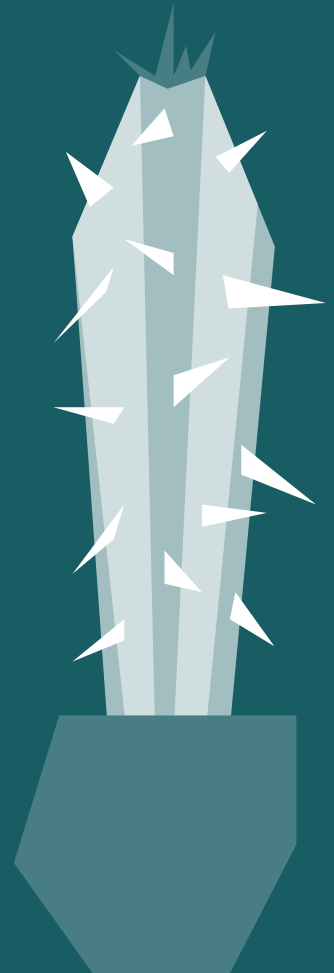
Objetivo 5: Realizar un análisis coste – efectividad del programa Hábitat.

Objetivo 6: Conocer las variables que pueden influir en el funcionamiento del programa y en su grado de éxito.



3.

Metodología
utilizada



3. Metodología utilizada

La metodología utilizada se articula en dos grandes bloques:

Metodología para el análisis de los resultados en las personas

Para este informe se han considerado fundamentalmente tres momentos de medida: **evaluación inicial y seguimientos de 12 y 18 meses**. Se trata por tanto de un **diseño mixto con dos grupos independientes (GC y GH) y tres medidas repetidas**.

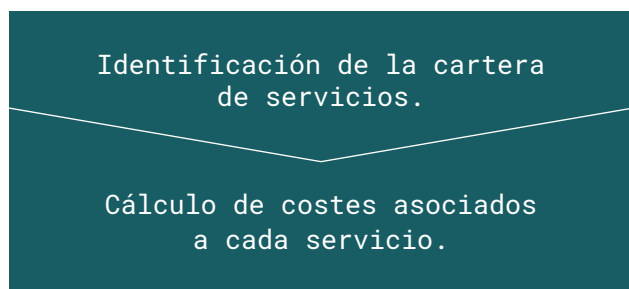
Aunque el número de participantes fue mucho mayor, en el análisis final de resultados sólo se incluyó a las personas que habían participado al menos, en tres momentos de medida: evaluación inicial, entrevista a 12 y 18 meses.

Número de participantes empleados en la evaluación final de resultados

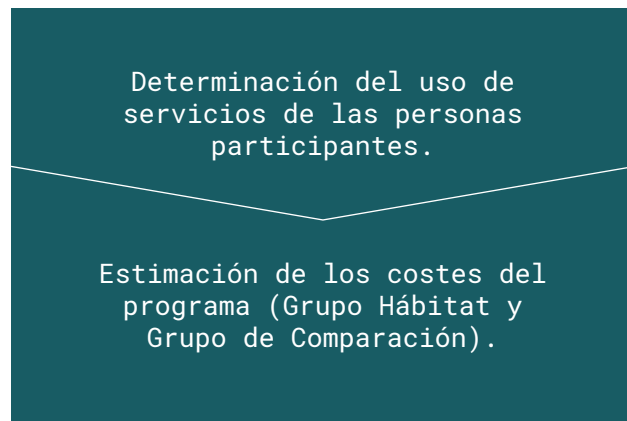


Metodología para el análisis de costes:

a. **Identificación de costes:** Generación de datos primarios ante inexistencia de información secundaria. Etapas de cálculo:



b. **Comparación de costes de los grupos experimental y control:** Aplicación de los costes unitarios obtenidos al consumo de servicios de cada persona usuaria. Etapas de cálculo:

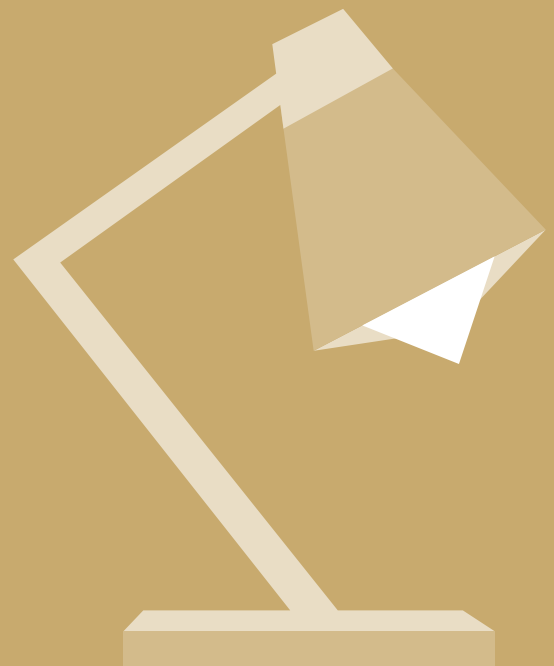


c. **Análisis coste-efectividad:** Conocidos los resultados en las personas y los costes de cada programa, se ponen en relación ambas dimensiones. Se utilizan dos herramientas:

- Modelos de medidas repetidas para estimación de efectos netos del programa (diferencias en diferencias) sobre variables de efectividad objetiva y subjetiva.
- Cálculo de Ratios Coste- Efectividad Incrementales (RCEI), controlado mediante *bootstrapping*, test de sensibilidad de umbrales de aceptabilidad y estimación del beneficio neto incremental (BNI).

4.

Los resultados
en las personas



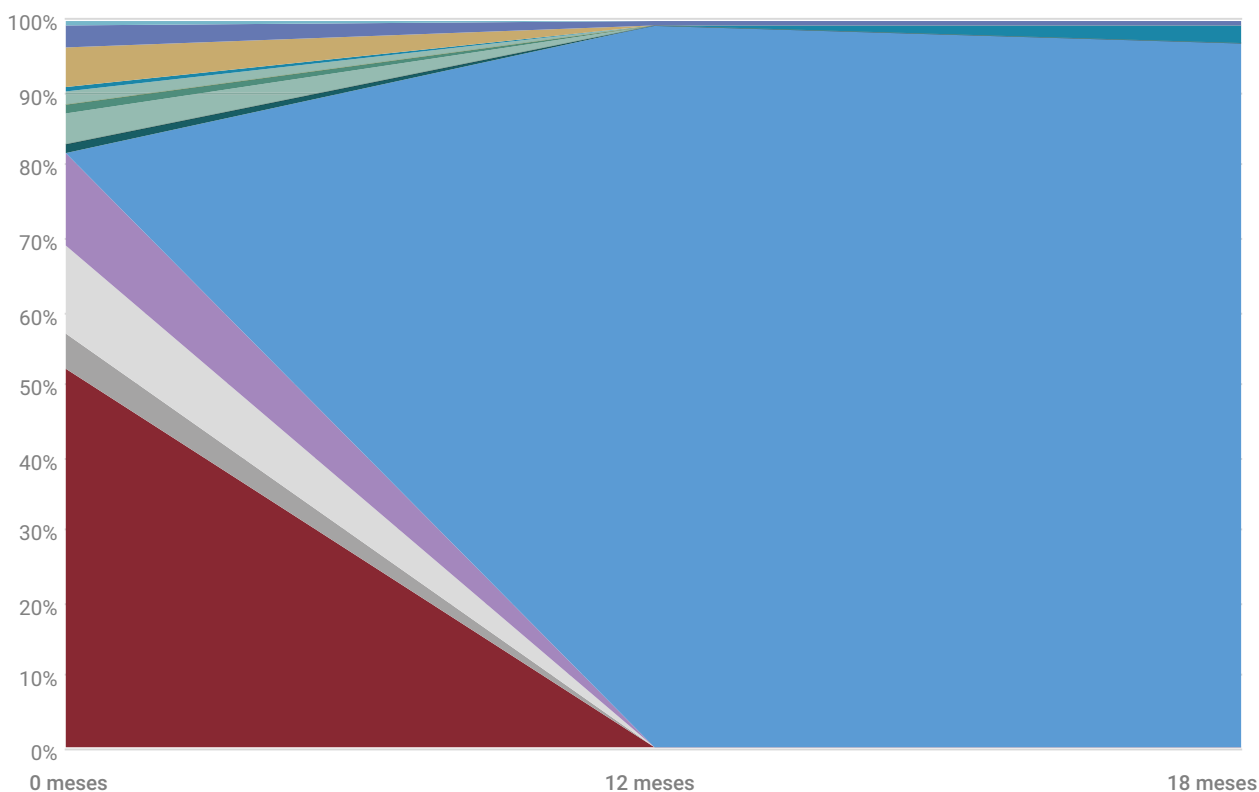
4. Los resultados en las personas

En cuanto a la evolución de las personas usuarias del programa Hábitat obtienen mejores resultados que las participantes del grupo de control (atendidas en otros recursos) en distintas áreas consideradas, concretamente:

Alojamiento y cobertura de necesidades básicas:

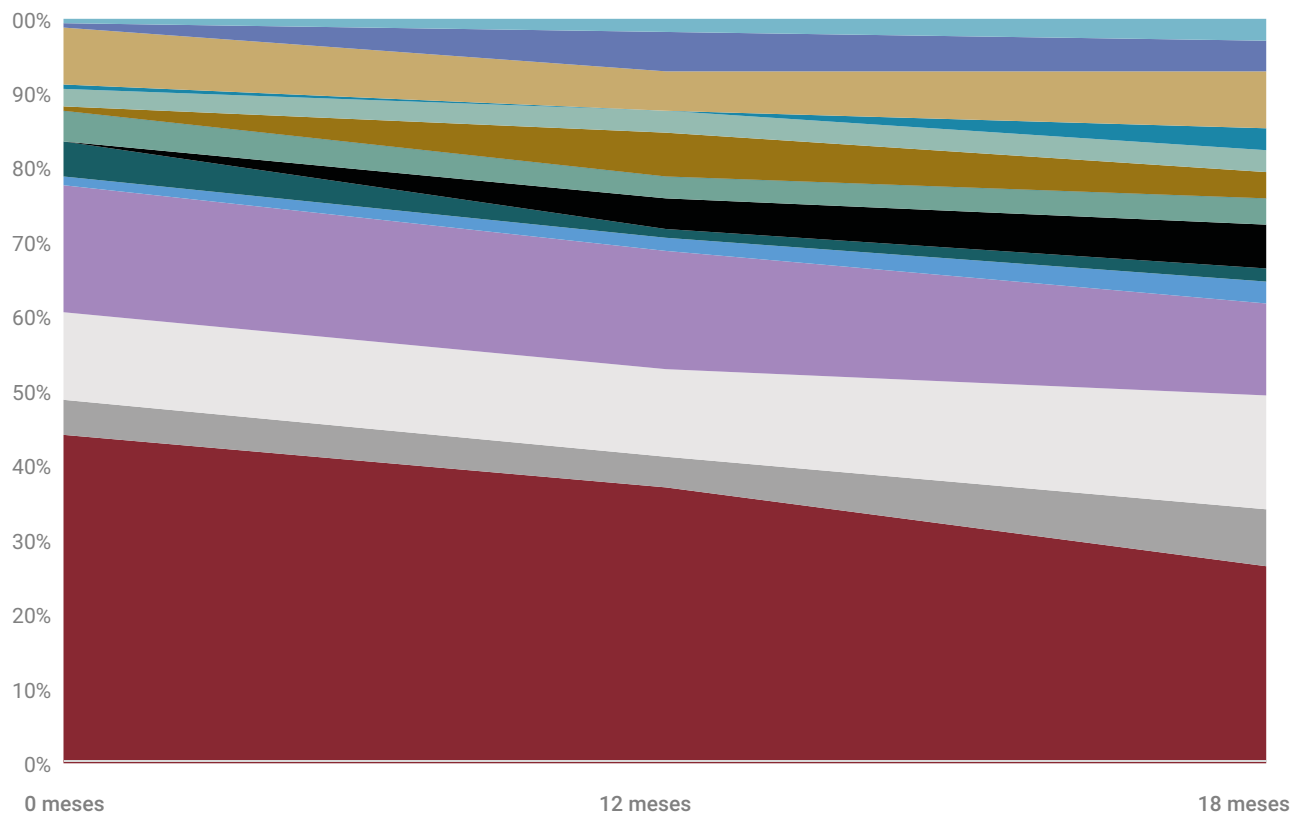
- > La **tasa de retención de alojamiento en Hábitat** 18 meses después de la incorporación de las personas participantes en Hábitat es del **96,06%**.
- > La situación de alojamiento del grupo control, es decir, de las personas usuarias de otros servicios era menos estable y de menor calidad, aunque se aprecia una reducción de las situaciones más extremas, concretamente la situación de calle.
- > La **satisfacción** con la situación de alojamiento también fue **superior** en el caso del grupo Hábitat, manteniéndose estable a lo largo de los 18 meses.

Residencia habitual en GE en el mes previo (0, 12 y 18 meses).



- En la calle
- Albergue para personas sin hogar
- Piso facilitado por una ONG u organismo**
- Alojamientos para colectivos específicos
- En un piso o casa en propiedad*
- Habitación alquilada/pensión o similar
- Chabola
- Piso hábitat (acompañante)
- Centro de acogida de emergencia
- Espacios no adecuados para vivir
- Pensión pagada por una ONG u organismo
- Piso ocupado
- Piso o casa alquilado
- Piso/habitación cedido gratuitamente
- Otro lugar

Residencia habitual en GC en el mes previo (0, 12 y 18 meses).



- En la calle
- En un centro de acogida de emergencia
- En un albergue para personas sin hogar
- En espacios no adecuados para vivir
- Piso facilitado por una ONG u organismo
- Pensión pagada por una ONG u organismo
- Alojamientos para colectivos específicos
- Piso ocupado
- En un piso o casa en propiedad(se incluye pareja/padres)
- En un piso o casa alquilado
- En una habitación alquilada/ pensión o similar
- En un piso/ habitación cedido gratuitamente
- En una chabola
- En otro lugar
- Piso Hábitat (acompañante)

➤ Además, las personas participantes en el programa Hábitat presentan mejores resultados que el grupo de control en la cobertura de otras necesidades básicas como son la **alimentación y el aseo personal**, concretamente:

- El porcentaje de personas que se habían saltado alguna comida en los 7 días previos descendió de un 58% en el momento inicial hasta un 15,5% 18 meses después (menor que lo encontrado entre las personas del GC).
- El porcentaje de personas del grupo Hábitat que manifestó haber tenido dificultades para asearse descendió desde el 55,1% en el momento inicial, hasta un 5,8% 18 meses después, porcentaje significativamente menor al encontrado entre las personas del GC. A pesar de la reducción de las dificultades entre las personas del GC, una

de cada tres personas de este grupo mantenía dificultades para asearse.

El programa Hábitat tiene un importante impacto en los aspectos relacionados con el alojamiento, consigue que las personas participantes permanezcan en su vivienda un año después y cubran sus necesidades básicas. Respecto al grupo control, la situación de las personas participantes presenta una menor calidad y estabilidad del alojamiento y mayores deficiencias en aspectos como el aseo y la alimentación.

Felicidad y satisfacción global con la vida

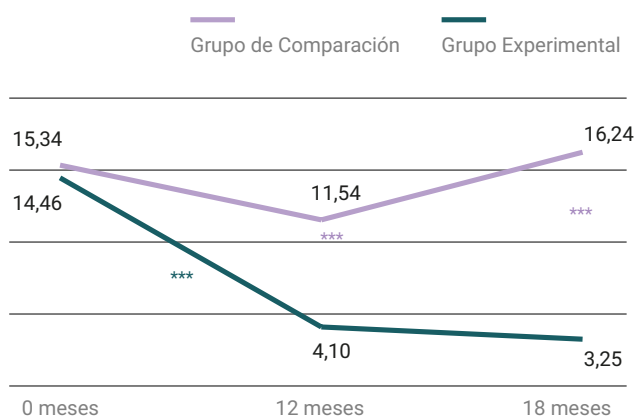
- › La **satisfacción global** con la vida de las personas usuarias del programa Hábitat **mejoró significativamente** 12 meses después de su incorporación al programa y esta mejora se mantuvo en el seguimiento de 18 meses, lo que no ocurrió con los usuarios de otros programas o servicios.
- › Las personas participantes en el programa Hábitat presentaron **niveles mayores de felicidad** que las atendidas en otros programas (GC).

Uso de servicios

- › El programa Hábitat contribuyó a la reducción estable en el uso de servicios sociales entre las personas usuarias.
- › Por otro lado, **no se observaron cambios** a lo largo del tiempo en el uso de servicios **sanitarios a excepción** del uso de las **urgencias hospitalarias, que a los 18 meses** era significativamente menor en **ambos grupos** de participantes respecto al momento inicial, aunque la mejora se produjo más rápidamente entre los participantes en el programa Hábitat.

Uso medio de servicios sociales en los 30 días previos en el GE y GC a los 0, 12 y 18 meses.

Uso de servicios sociales.



Se ha utilizado ANOVA mixto; *p ≤ .05; **p ≤ .01; ***p ≤ .001.
Fuente: elaboración propia

Situación económica

- › El programa Hábitat **no parece tener efectos positivos en el acceso a recursos económicos estables ni en la satisfacción con los mismos**. Se observaron algunos cambios positivos en cuanto

Hábitat significa para las personas participantes una mejora en la percepción de su vida en general, son personas más felices en comparación con aquellas que no se incorporaron al programa.

Acceder a una vivienda se traduce en una disminución considerable en el uso de los servicios sociales, no ocurre así en otro tipo de servicios como los sanitarios, de tratamiento de adicciones o de atención a la salud mental.

Frente a la alternativa tradicional, aunque Hábitat no parece tener efectos en el acceso a recursos económicos más estables ni en la satisfacción con los mismos, sí parece tener un efecto sobre la reducción de algunas fuentes de ingresos, concretamente la mendicidad y las actividades marginales, cuyo ejercicio se reduce claramente entre los usuarios de este programa.

a la cuantía de los ingresos económicos, aunque éstos parecen ser insuficientes y no se tradujeron diferencias entre ambos grupos de participantes en la satisfacción con la situación económica.

- › Sí se produjeron algunas **mejoras en relación con las fuentes de ingresos** de las personas usuarias de **Hábitat**: a los 18 meses se observó una reducción **en el ejercicio de la mendicidad** entre los usuarios de este programa (de 30% a un 7%); además, en dicho momento de evaluación las **actividades marginales**, resultaron menores entre las personas participantes en el programa Hábitat respecto al grupo de usuarios de otros programas (grupo control): 5,8% frente a un 14,3%.

Apoyo social

- › En relación con el **apoyo social**, a los 18 meses, en el grupo Hábitat se observó una **mejora en la percepción** de las personas usuarias sobre aspectos como:

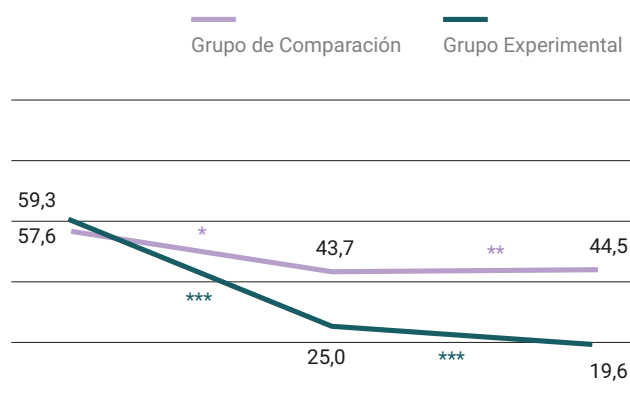
- **Tener a alguien con quien contar cuando lo necesitan.**
 - **Tener a alguien con quien hablar cuando lo necesitan.**
 - En los **sentimientos de soledad.**
 - Mayor **satisfacción** con el **apoyo recibido.**
- › En el grupo de participantes del grupo de personas usuarias de otros recursos no se observaron mejoras en ninguno de estos aspectos.
- › Se observaron algunos cambios, entre las **personas del programa Hábitat en las relaciones familiares**, concretamente, en la **frecuencia de contacto telefónico** (no en la presencial) y en la **satisfacción con la marcha de la relación con su familia**. Estos cambios no se produjeron en el grupo control.

Victimización y discriminación

- › Se observaron **reducciones** significativas en las **experiencias de victimización** tanto entre las personas participantes del grupo **Hábitat** como del **grupo control**, aunque esta reducción fue mucho mayor entre las del grupo Hábitat. También se produjo una **mejora en la percepción de seguridad** del grupo **Hábitat**.

Número de días en los que ha tenido problemas de salud física en el último mes en el GE y GC a los 0, 12 y 18 meses.

Victimización en los seis meses previos (%).



Se ha aplicado la prueba de Q de Cochran para la comparación entre los tres momentos de medida (0, 12 y 18 meses), posteriormente se ha utilizado McNemar para las comparaciones 2 a 2 entre las distintas evaluaciones y χ^2 para la comparación entre los dos grupos; *p ≤ .05; **p ≤ .01; ***p ≤ .001. Fuente: elaboración propia

Respecto al apoyo social percibido por las personas participantes, la participación en el programa Hábitat se acompaña de mejoras en la percepción del apoyo social disponible, a nivel general. De forma más concreta, se observa también una mejora en la frecuencia de contacto telefónico con la familia entre las personas del programa Hábitat y con la satisfacción con la relación. Estos cambios no se producen en las personas del grupo control.

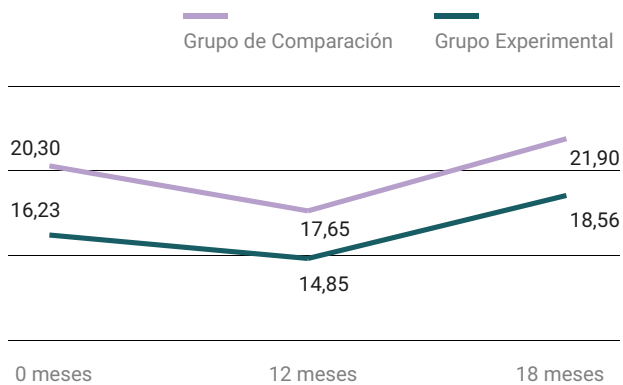
La victimización y discriminación de las personas participantes en Hábitat se reduce sustancialmente, así como se produce un incremento de la percepción de seguridad. Esta dinámica no se reproduce en el caso del grupo de control.

- › Las personas usuarias del **grupo Hábitat** también refirieron, a los 18 meses, **menos experiencias de discriminación** reciente que en el caso de las personas del grupo control.

Salud

- › **No se observaron cambios importantes en la salud física** de las personas participantes a lo largo de 18 meses considerados, sin embargo, las personas usuarias del programa **Hábitat mejoraron su percepción** con respecto a **condición física y bienestar emocional**.
- › De forma específica, sobre la **salud mental** de las personas participantes (evaluada mediante el GHQ (Goldberg, 1996)), se observaron **mejoras** entre las personas participantes del grupo **Hábitat** a lo largo de los 18 meses. La puntuación de estas personas refleja una mejor situación respecto a las **del del grupo control** en la evaluación de 12 y 18 meses, no sólo en la puntuación global, sino también en cada una de las escalas de este instrumento: síntomas somáticos, ansiedad e insomnio, disfunción social y depresión.

Número de días en los que ha tenido problemas de salud física en el último mes en el GE y GC a los 0, 12 y 18 meses.



Se ha utilizado ANOVA mixto; *p ≤ .05; **p ≤ .01; ***p ≤ .001.
Fuente: elaboración propia

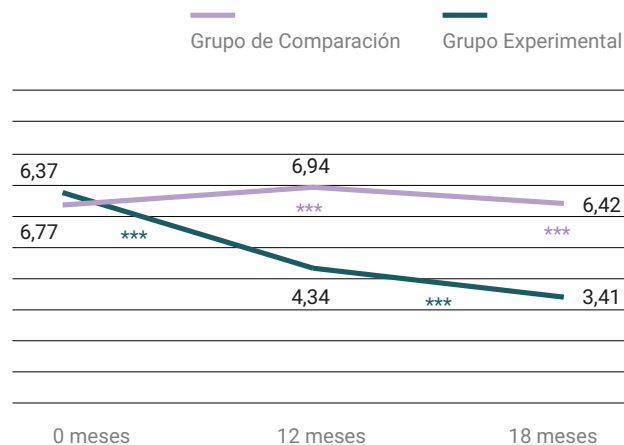
› Coherentemente con lo anterior, las puntuaciones obtenidas el Euroquol por las personas participantes en **el programa Hábitat** muestran **mejoras** a lo largo de los 18 meses en **ansiedad y/o depresión**, así como también una **reducción** de la experiencia **de dolor**. En el resto de los aspectos considerados (movilidades, autocuidado y actividades cotidianas) no se encontraron cambios en ninguno de los dos grupos.

› **No se observaron cambios en el consumo de alcohol** en las personas de ninguno de los dos grupos (Hábitat y Control).

Situación administrativa y otros aspectos relacionados

› En la evaluación de 18 meses, **no** se observan **cambios significativos** en los **aspectos administrativos** considerados entre las personas participantes en el programa Hábitat. En este caso, las personas del **grupo de control** presentan en **mayor medida permiso de residencia y de trabajo** que las personas del programa Hábitat.

Puntuación total GHQ en el GE y GC a los 0, 12 y 18 meses.



Se ha utilizado ANOVA mixto; *p ≤ .05; **p ≤ .01; ***p ≤ .001.
Fuente: elaboración propia

Las personas participantes en Hábitat refieren una mayor satisfacción con su salud emocional y condición física respecto al momento de entrada en el programa y en relación, también, con el grupo de control, aunque los indicadores objetivos no revelan cambios relevantes en la salud física.

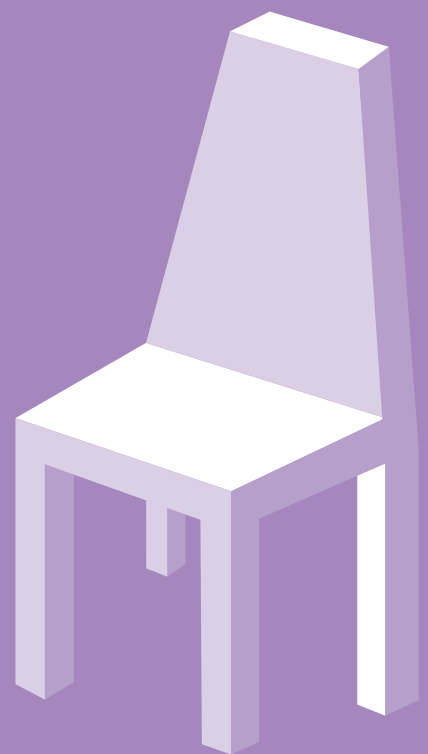
En la salud mental también se observa una mejora en contraposición con el grupo de control.

No se observan cambios en ninguno de los dos grupos en consumo de alcohol.

Los resultados no apuntan la relación entre la participación en el programa Hábitat y los procesos de normalización administrativa, apareciendo mejoras en algunos aspectos considerados entre las personas del grupo control.

5.

Evaluación
económica

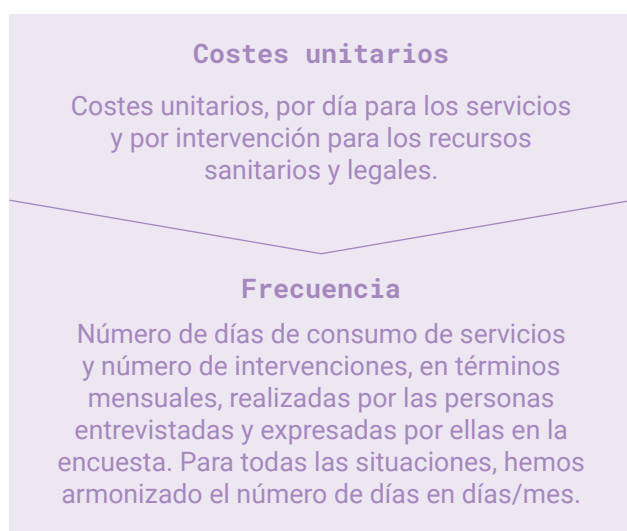


5. Evaluación económica

5.1.

Evaluación económica con precios de vivienda privada

El análisis económico se ha ejecutado a partir de dos variables básicas:



La conjunción de ambas dimensiones ha permitido calcular el coste mensual medio de la asistencia a las personas sin hogar de la muestra, desagregada por servicios y expresada de manera separa para el Grupo Hábitat y el Grupo de Comparación.

Situación al comienzo de la evaluación (Etapas basal: 0 meses)

Los resultados de la oleada inicial han de tomarse, fundamentalmente, como un **punto de partida**, sobre todo para su comparación con los obtenidos en etapas posteriores. En este punto, ambos grupos se encuentran en igualdad de condiciones, ya que las personas del grupo Hábitat no están incorporadas al programa en el momento de realizarse las entrevistas.

Situación a los 12 meses

Un año después, el **coste del alojamiento del Grupo Hábitat** se ha convertido prácticamente en un **coste fijo (931,25€)** por la estabilidad de las pernoctaciones

El resultado final de este cálculo directo sería que las personas seleccionadas para participar en el programa Hábitat generan un coste de 1.100€ mensuales, un 32,17% más que las personas del grupo de comparación (832,28€).

y la alta tasa de retención. En el caso del alojamiento proporcionado por el Programa Hábitat, se ha tomado como referencia el precio de vivienda privada en el año 2018, que es 31,79€ diarios.

No obstante, este resultado directo es engañoso, pues **se está comparando a un grupo muy homogéneo de personas en alojamientos estables (GH), frente a otro muy heterogéneo** con numerosas personas sin alojamiento o que sólo pernoctan algunos días al mes en algún lugar adecuado o en un recurso del sistema de atención a personas en situación de sinhogarismo (GC).

A los doce meses, el coste medio mensual de la atención al Grupo Hábitat se ha elevado hasta los 1.763,24€, frente a los 1.093,72€ del Grupo de Comparación, impulsado por la estabilidad del alojamiento del programa Hábitat (un 61,21% más).

Situación al final de la evaluación (18 meses)

Al final del periodo de evaluación los costes se han incrementado con respecto a la situación inicial en ambos grupos: un 40% en el caso del Grupo de Comparación y un 55% en el Grupo Hábitat.

El coste medio mensual de la atención al Grupo Hábitat queda fijado en 1.706,63€ y el del Grupo de Comparación en 1.157,84€. Hábitat sigue presentando un coste más elevado, aunque respecto de los 12 meses la diferencia se va acortando (47,40%).

Costes mensuales de la atención a personas sin hogar. Etapa basal (0 meses).

Ámbito	Grupo de comparación	Grupo Hábitat
Alojamiento	134,17 €	218,71 €
Alimentación	72,17 €	83,11 €
Aseo	16,97 €	17,31 €
Servicios	207,76 €	202,57 €
Adicciones	19,81 €	32,48 €
Costes indirectos (+9%)	40,58 €	49,88 €
SUMATORIO COSTES MENSUALES	491,47 €	604,05 €
Atención sanitaria	237,41 €	376,25 €
Atención psiquiátrica	60,40 €	106,14 €
Sanciones administrativas	14,65 €	2,48 €
Problemas legales	28,35 €	11,13 €
SUMATORIO COSTES MENSUALES TOTALES	832,28 €	1.100,04 €

Costes mensuales de la atención a personas sin hogar. Etapa 18 meses.

Ámbito	Grupo de comparación	Grupo Hábitat
Alojamiento	248,56 €	920,09 €
Alimentación	59,75 €	5,00 €
Aseo	14,93 €	- €
Servicios	244,13 €	36,88 €
Adicciones	19,31 €	2,46 €
Costes indirectos (+9% gc; +10,62 gh)	52,80 €	102,42 €
"Tarifa plana de asistencia hábitat"		283,90 €
SUMATORIO COSTES MENSUALES	639,48 €	1.350,75 €
Atención sanitaria	279,88 €	230,30 €
Atención psiquiátrica	218,57 €	90,96 €
Sanciones administrativas	9,72 €	20,63 €
Problemas legales	10,20 €	14,00 €
SUMATORIO COSTES MENSUALES TOTALES	1.157,84 €	1.706,63 €

Estos resultados finales se explican por el **"coste fijo"** que suponen el alojamiento y la asistencia que caracterizan a Hábitat, pero también por los **menores costes de este programa en casi todos los demás componentes evaluados: alimentación, aseo, servicios, adicciones, atención sanitaria y psiquiátrica.**

Una vez en funcionamiento, Hábitat tiende a reducir costes, mientras que sus alternativas los incrementan.

Es el coste del alojamiento lo que marca la diferencia en el incremento de coste del grupo Hábitat, con una tasa de variación del 320% entre el momento 0 y 18 meses, frente al 85% del grupo de comparación. Pese a ello, el Grupo Hábitat ha experimentado una gran y generalizada reducción de los costes no directamente asociados a él, como alimentación, aseo, servicios de atención, tratamiento de adicciones y atención sanitaria y psiquiátrica.

La conclusión parcial que se puede establecer es que, una vez establecida la estructura de atención, los costes existen en ambos modelos, siendo Hábitat una fórmula más completa y cara que, no obstante, genera importantes ahorros en otros puntos del sistema y cuya evolución temporal dibuja resultados comparativamente favorables.

5.2.

Evaluación económica con precios de vivienda de titularidad pública (PVTP).

El programa Hábitat también cuenta con viviendas de titularidad pública, cuyo alquiler es mucho más barato que el empleado en las secciones anteriores -11,98€ al día, frente a 31,79€- lo que reduce de manera muy notable los costes del alojamiento y, por ende, del conjunto del programa. Al final de la evaluación, el **coste medio mensual (PVTP) de la**

Hábitat genera ahorro de costes en servicios y recursos externos al programa: alimentación, aseo, tratamiento de adicciones y atención sanitaria y psiquiátrica.

En términos PVTP el programa Hábitat es menos costoso que sus alternativas.

Los costes PVTP 18 meses después se han incrementado notablemente más en el Grupo de Comparación: un 38,58%, frente a un 3,25% en el Grupo Hábitat.

atención al Grupo Hábitat queda fijado en 1.072,54€, lo que supone un **6,25% menos** que el coste medio de atención al **Grupo de comparación (1.144,06€)**.

Costes mensuales de la atención a personas sin hogar. Etapa 18 meses. PVTP.

Ámbito	Grupo de comparación	Grupo Hábitat
Alojamiento	235,92€	346,87€
Alimentación	59,75 €	5,00 €
Aseo	14,93 €	- €
Servicios	244,13 €	36,88 €
Adicciones	19,31 €	2,46 €
Costes indirectos (+9% gc; +10,62 gh)	41,55 €	51,66 €
"Tarifa plana de asistencia hábitat"		283,90 €
SUMATORIO COSTES MENSUALES	625,69 €	716,65 €
Atención sanitaria	279,88 €	230,30 €
Atención psiquiátrica	218,57 €	90,96 €
Sanciones administrativas	9,72 €	20,63 €
Problemas legales	10,20 €	14,00 €
SUMATORIO COSTES MENSUALES TOTALES	1.144,06 €	1.072,54 €

5.3.

Una forma alternativa de análisis: el ajuste de resultados

Con todo, los resultados directos anteriores están descompensados, debido a que el uso de alojamiento en Hábitat es sostenido y continuo, mientras que la del grupo de comparación es desigual y con mucha frecuencia se pernocta en lugares que no suponen un coste directo (en la calle, chabola, etc.). El menor coste del Grupo de Comparación se deriva, precisamente, del hecho de la no prestación del servicio por los sistemas tradicionales, puesto que no atienden a las personas usuarias de manera constante. Por ello es fundamental depurar los resultados sobre el alojamiento, transformándolos en términos equivalentes al programa Hábitat.

Tras este ajuste, los resultados cambian ostensiblemente.

El coste medio mensual ajustado total a los 18 meses del Grupo Hábitat es de 1.744€ y de 1.716€ en el Grupo de comparación, siendo entonces la diferencia entre ambos grupos de tan sólo 28,12€ al mes (apenas un 1,64%).

El coste total (equivalente) en ambos grupos se ha incrementado a lo largo de los 18 meses, si bien con menor intensidad en el grupo Hábitat (+58,52%) que en el grupo de control (+106,14%).

Costes de alojamiento. Ajuste en términos de equivalencia al programa Hábitat (vivienda privada).

Lugar	Costes medios diarios	Costes mensuales ajustados a estancia 30 días
Calle	*	-
Centro de acogida de emergencia	27,58 €	827,40 €
Albergue para personas sin hogar	23,78 €	713,40 €
Espacio no adecuado para vivir	*	-
Piso facilitado por una ONG. PROGRAMA HABITAT	31,79 €	953,70 €
Pensión pagada por una ONG	22,18 €	665,40 €
Alojamiento para colectivos específicos	27,84 €	835,20 €
Piso ocupado	*	-
Piso en propiedad	**	-
Piso alquilado	**	-
Habitación alquilada o pensión	**	-
Piso o habitación cedido gratuitamente	*	-
Chabola	*	-
Acompañante en piso Hábitat	***	-
Otro lugar	***	-
Programa Hábitat 30 días		953,70 €
Programas de comparación. Alojamiento equivalente 30 días		760,35 €

* Sin coste. ** El coste no recae sobre los servicios evaluados. *** No aplicable.

Al final del periodo, Hábitat tiene un mayor coste monetario que sus alternativas en el **alojamiento** (+25,43%), los **costes indirectos** (+7,2%), la **asistencia hábitat** y en las **sanciones administrativas** y problemas legales (+112% y +37%).

Sin embargo, **Hábitat reduce los costes por consumo de servicios y recursos, generando un ahorro de 470,97€ mensuales**, concretamente en alimentación (-96,63%), aseo e higiene (-100%), servicios (84,89%), tratamiento de adicciones (-87,25%), atención sanitaria (-17,72%) y atención psiquiátrica (-58,38%).

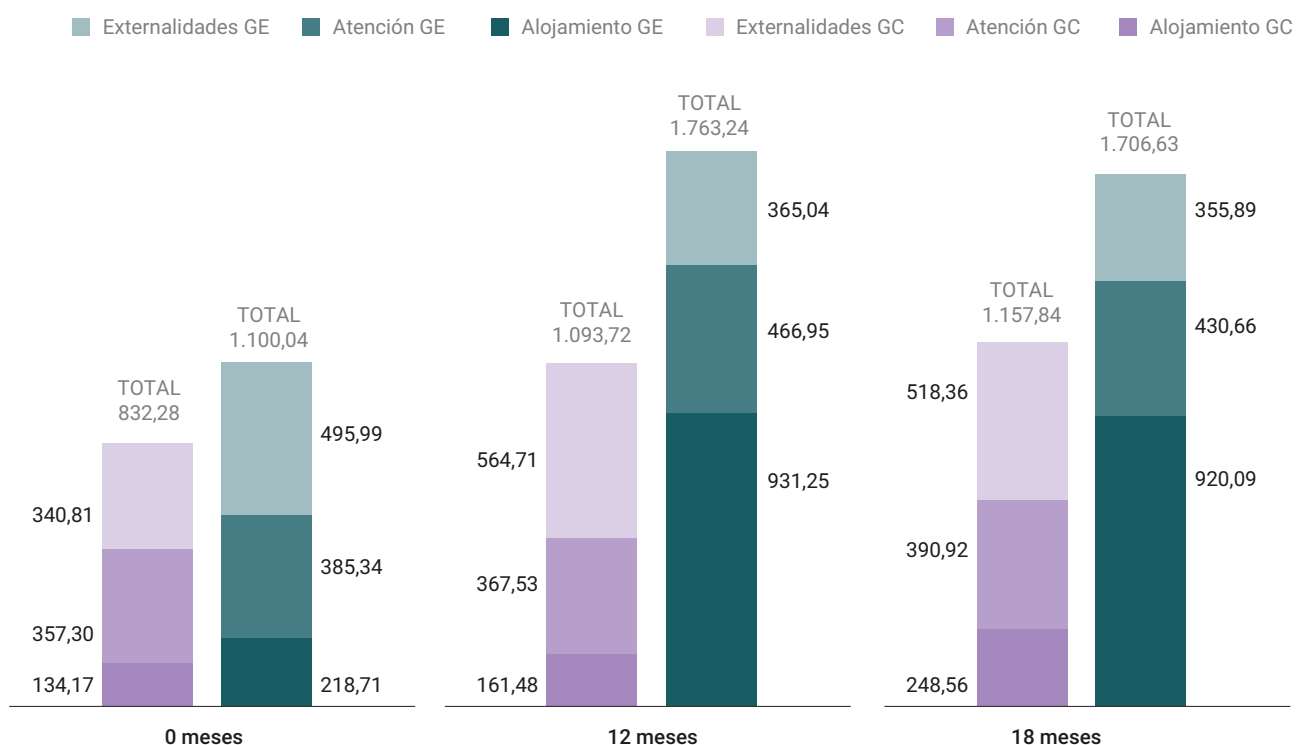
5.4.

Desagregación de resultados: alojamiento, atención y externalidades

Para apreciar mejor el impacto sobre la evaluación del empleo de costes observados (directos) o ajustados (equivalentes), presentamos los datos de cada grupo para los tres momentos de medida desagregados por costes de alojamiento, atención (suma de los costes de alimentación, aseo, servicios, adicciones y costes indirectos) y externalidades (suma de los costes de atención sanitaria y psiquiátrica, sanciones administrativas y problemas legales).

Utilizando **costes observados** (directos, sin ajustar) obtenemos:

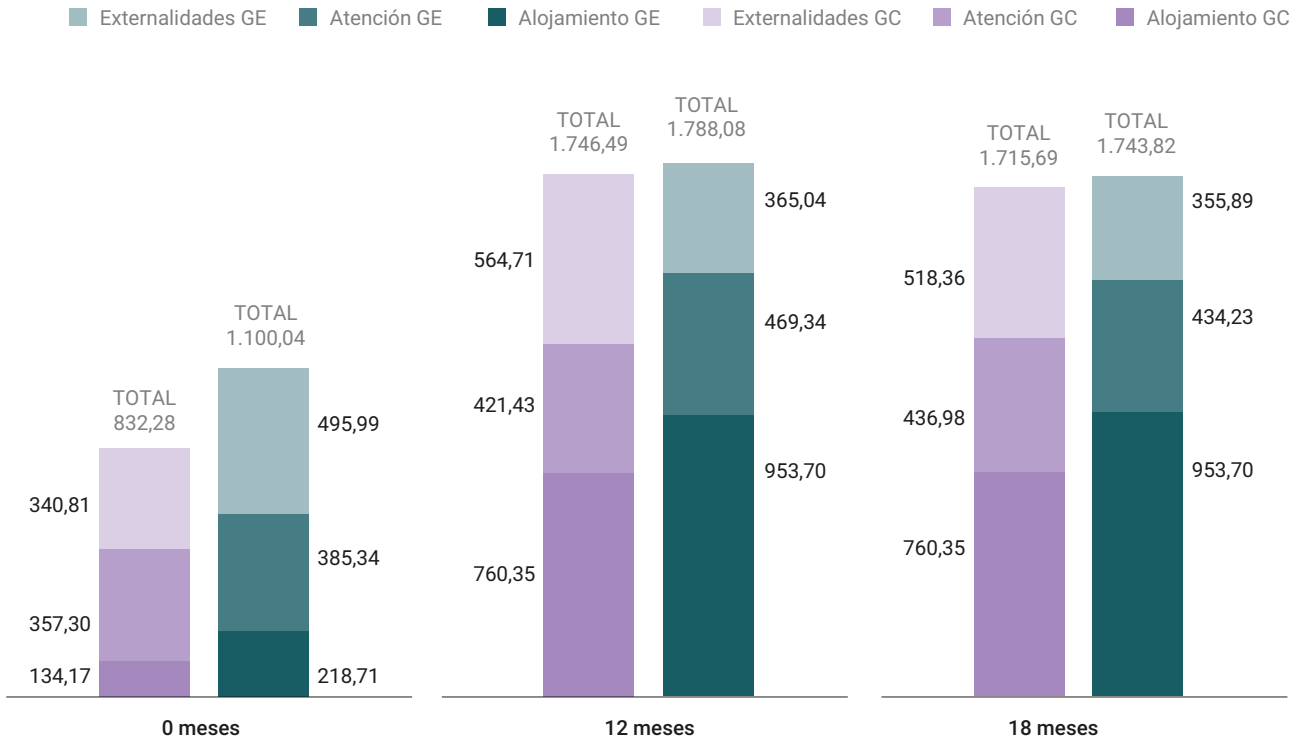
Costes mensuales por persona (en €).



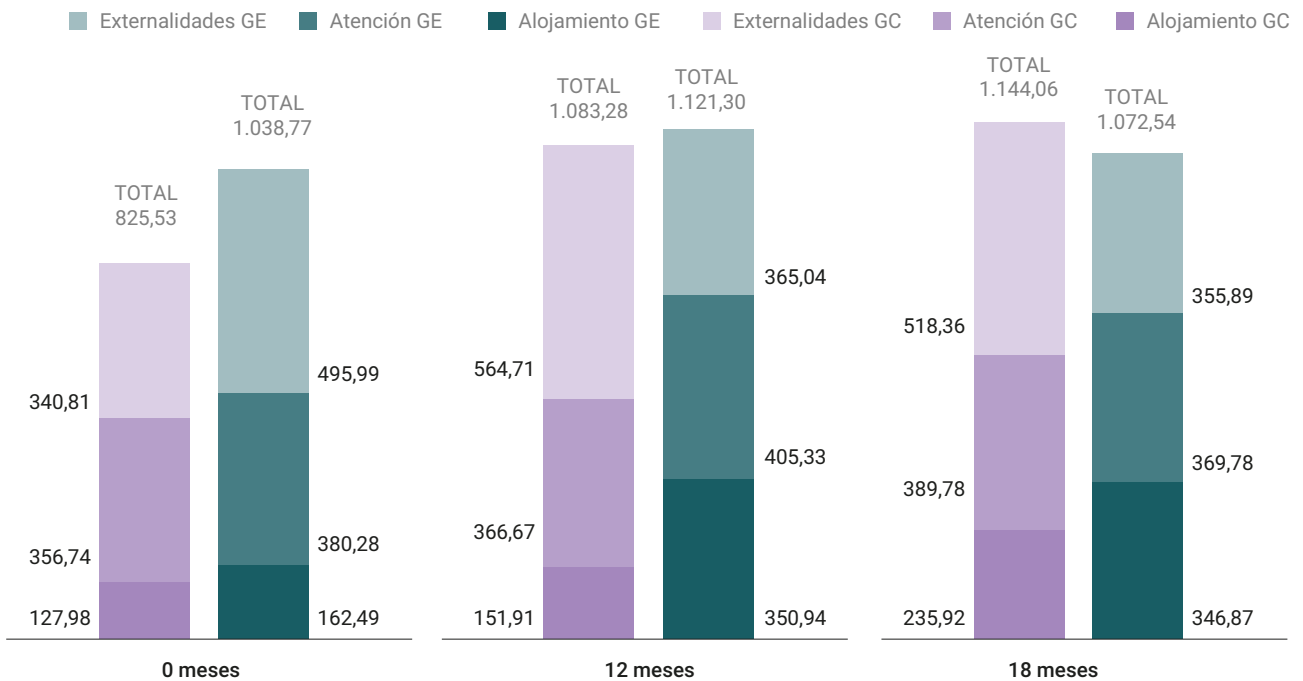
Considerados en términos ajustados equivalentes, el ahorro que genera Hábitat compensa el sobrecoste del programa.

- > Los **costes** reportados por las personas que completan la evaluación **tienden a incrementarse** con el paso del tiempo en ambos grupos de estudio.
- > La entrada en funcionamiento de un programa de **alojamiento estable** constituye un **coste fijo** que se mantiene en el tiempo. Lo cual, para Hábitat, dado su elevado nivel de retención, marca una diferencia de coste muy significativa.
- > Lo mismo sucede, aunque no de forma tan acusada, con el **gasto en servicios de atención**, consecuencia del carácter constante del programa Hábitat también en este capítulo.
- > Sin embargo, la utilización de recursos no específicos de personas en situación de sinhogarismo presenta la pauta contraria y, de hecho, compensa en parte las tendencias anteriores. El **gasto en externalidades de las personas usuarias de Hábitat es cada vez menor**, mientras que el del grupo de comparación es cada vez mayor.

Costes ajustados en términos equivalentes a 30 días de alojamiento (en €).



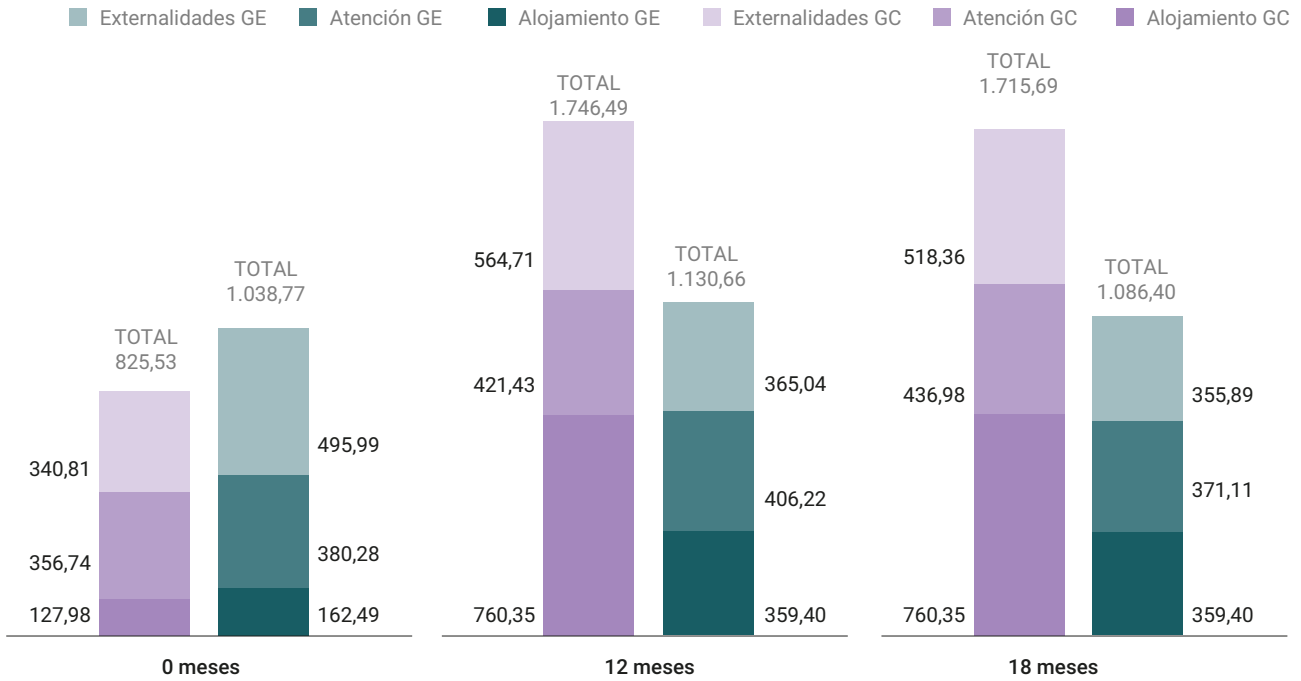
Costes observados mensuales por persona (PVTP).



› En consecuencia, la tendencia global es hacia una cierta **convergencia en el coste promedio de ambos grupos**, aunque Hábitat es sensiblemente más costoso en la comparativa directa.

Sin embargo, si recurrimos al **ajuste en términos de equivalencia**, con la aplicación hipotética de un coste de alojamiento equiparable durante 30 días, la situación cambia ostensiblemente:

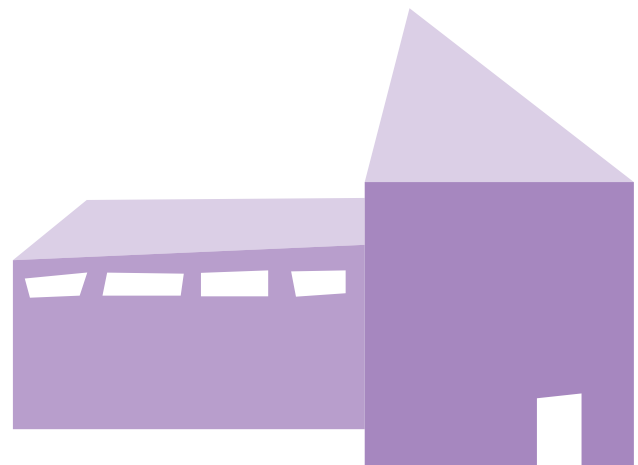
Costes ajustados en términos equivalentes a 30 días de alojamiento (PVTP).

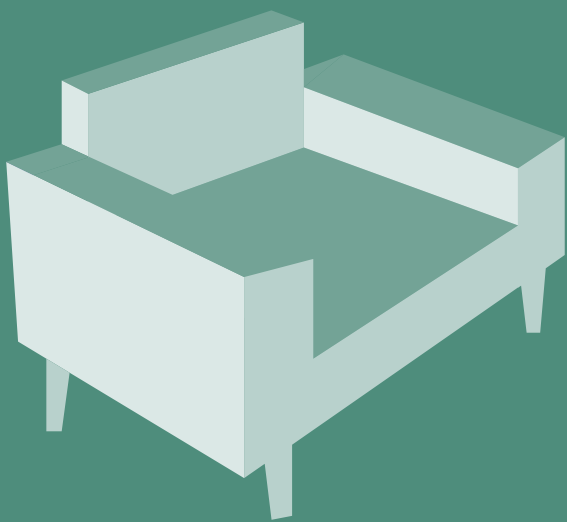


- › De contar con un alojamiento estable alternativo en el grupo de comparación, los costes entre ambos grupos se aproximarían enormemente.
- › La tendencia en el tiempo indica una convergencia en costes aún mayor, dado el carácter ahora fijo del componente alojamiento y el mayor ahorro que va generando Hábitat, tanto en servicios específicos de personas sin hogar, como sobre todo en no específicos (externalidades).

Si sustituimos las viviendas privadas Hábitat por viviendas públicas, esto es, aplicando **costes directos PVTP**, la partida de alojamiento se reduce notablemente, teniendo como consecuencia unos **costes totales más igualados** entre los grupos durante el período, e incluso menores para el Programa Hábitat en el último tramo de la evaluación.

Si además aplicamos **costes PVTP ajustados en términos equivalentes**, los costes totales del Grupo de Comparación aumentarían algo más del doble y muy por encima del Grupo Hábitat, que supondría **630€ menos** por persona y mes que sus alternativas.





6.

Análisis coste-
efectividad

6.

Análisis coste-efectividad

La consideración conjunta de los resultados obtenidos por las personas participantes en el estudio y los costes de su atención mediante análisis coste-efectividad (ACE) y ratios coste-efectividad incrementales (RCEI), ha arrojado conclusiones altamente significativas. En general, han venido a corroborar los resultados previos, aportando además la necesaria validez estadística.

- El programa **Hábitat presenta un gran diferencial positivo frente a sus alternativas en cuanto a los resultados evaluados**, tanto subjetivos (satisfacción de las personas usuarias), como objetivos (evitar situaciones sin techo o proveer alojamiento institucional).
- Aunque no hay diferencias al comienzo, al final de la evaluación **Hábitat aventaja ampliamente a sus alternativas en la eliminación de las situaciones sin techo**.
- Hábitat proporciona una **cobertura residencial completa**, muy superior a la respuesta institucional de sus alternativas.
- Aun a pesar de sus costes específicos más altos, la cobertura del sinhogarismo del programa Hábitat **es superior en términos netos**.
- La ventaja en resultados de Hábitat se mantiene **con independencia de otras circunstancias personales o territoriales**.
- Esas diferencias no se deben sólo al coste mayor de Hábitat, sino sobre todo a sus condiciones cualitativas: **lo determinante son las características del programa**.
- **Gastar más recursos de cualquier manera no arroja mejores resultados, pero gastarlos en Hábitat sí.**
- **El programa Hábitat es coste-efectivo**: una respuesta institucional de calidad (*good value for money*) a la que es eficiente dedicar financiación, con una importante ventaja comparativa respecto de otras alternativas.



7.

Conclusiones

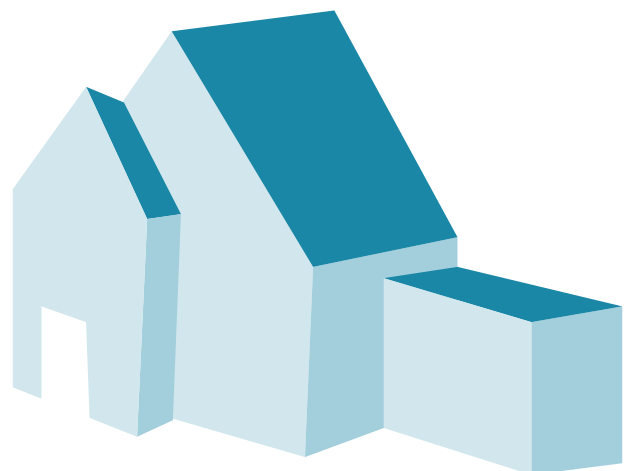


7.

Conclusiones

De forma general, esta evaluación externa del programa Hábitat parece apuntar, al menos de forma provisional, las siguientes cuestiones:

- El programa Hábitat alcanza unos **resultados en las personas claramente superiores** a sus alternativas (yendo estas últimas desde la atención en otros recursos o la no atención) en muchos de los aspectos considerados (seguridad, apoyo social, ocio, salud), más allá de la mejora de alojamiento.
- La **tasa de retención** del alojamiento en el programa Hábitat se sitúa por encima del 95%, por lo que dicho programa consigue proporcionar un **alojamiento estable** a las personas usuarias, lo que se acompaña de un **incremento significativo de la satisfacción de las personas participantes** de Hábitat.
- Por eso mismo, **el gran condicionante presupuestario de Hábitat es el alojamiento**. Aunque si se considerase la atención estable de las personas del grupo de control Hábitat **apenas sería más caro que sus alternativas**.
- La incorporación de **viviendas de titularidad pública**, que reflejan mejor la equivalencia entre Hábitat y sus alternativas de los costes de infraestructura en los alojamientos, abarata en gran medida esa partida esencial y se constituye en un **elemento decisivo para la viabilidad** y escalamiento de programas como Hábitat.
- Más allá del alojamiento, Hábitat genera **ahorros muy importantes por la reducción del consumo de recursos sociales**, tanto específicos para personas sin hogar como no específicos (externidades). Además, ese diferencial positivo tiende a acentuarse en el **medio y largo plazo**.
- El análisis coste-efectividad ha revelado que el programa **Hábitat es coste-efectivo**: netamente superior en resultados objetivos y subjetivos, no por su coste, sino por las características específicas de su modelo.
- Por todo ello podemos afirmar que Hábitat es una respuesta institucional de calidad (**good value for money**) a la que es eficiente dedicar financiación, que debe entenderse como una **inversión en capital social** con una importante **ventaja comparativa** respecto de otras alternativas.



Soluciones al sinhogarismo

Informe ejecutivo

Evaluación de la
metodología *Housing
First* en España

Visita nuestra web
www.habitathousingfirst.org

Pròvivienda
Con las personas,
por la vivienda



Publicación financiada por:



APOYO AL TERCER SECTOR DE ACCIÓN SOCIAL
CON CARGO AL 0,7 DEL IMPUESTO DE SOCIEDADES

